

INTERIEUR

# BRUTALISTISCHE BEELDENSTORM

*IN ZÜRICH*

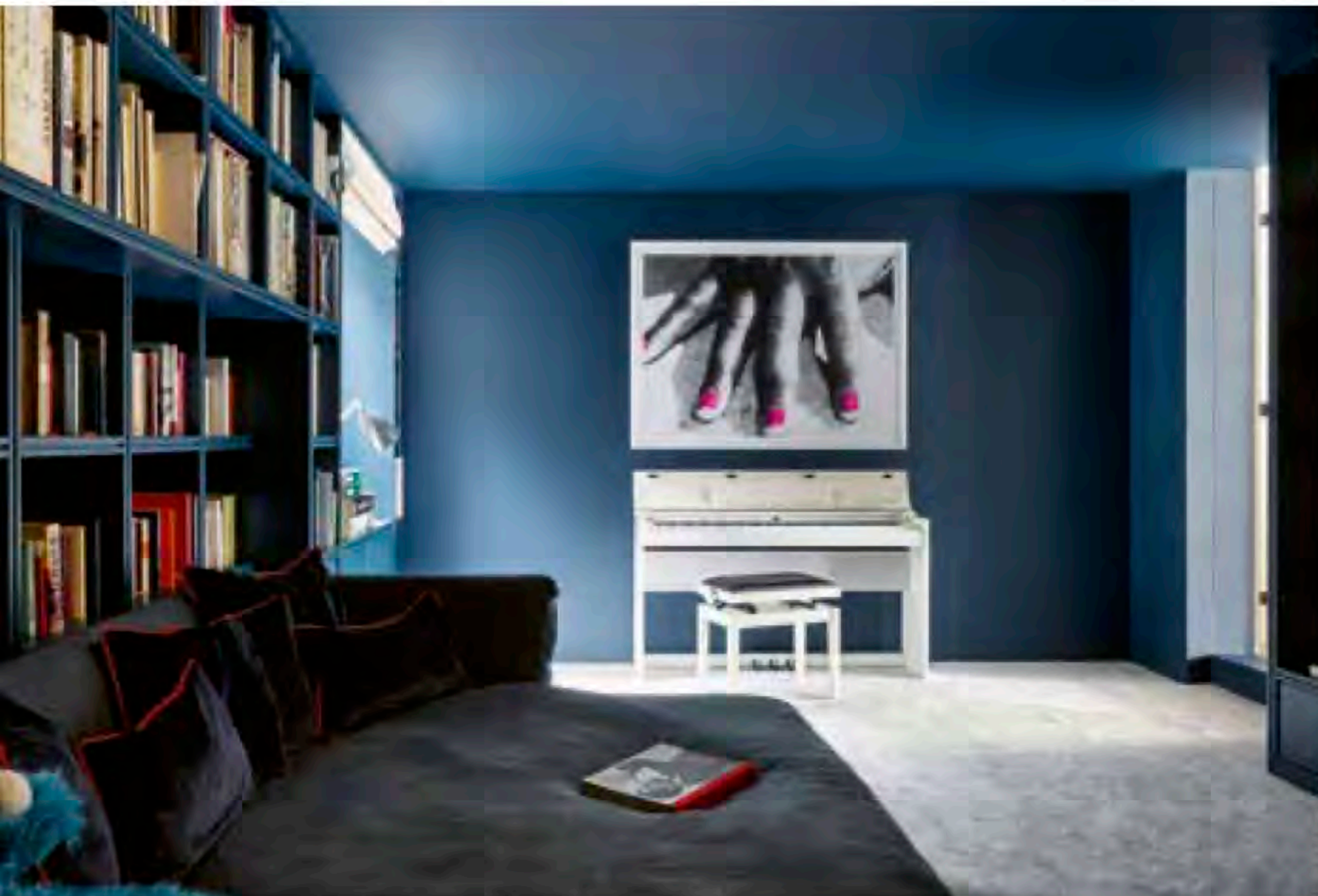
Vloer Texolit Rustico. Schilderij links Beppi Bottrop, O.T. 2019. Sculptuur links Claudia Compte, Sculptural Object 40 Fatty Kenny, Object op de vloer Karl Monnies, 2016. Vazen FOS en Sara Regal Alonso. Bijzettafel FOS Diamond Table, 2021. Vaas op koffietafel is vintage. Kunst op de muren (midden) Owen Gump, Plants, 2012 en Simon Fujiwara, Qui est le narcissique (Single Reflection) rechts. Leunstoel Hans J. Wegner Flag Halyard Chair, 1950's. Lamp FOS Petite Street Lamp, 2022. Gordijnen Pierre Frey. Togo Sofa Michel Ducaroy, Ligne Rosset in Coda wol. Vintage koffietafel Willy Rizzo 1970. Handschoen sculptuur van Mike Meiré

## INTERIEUR

*De Duitse interieurarchitecte en ontwerpster Victoria-Maria wordt wel een beeldenstormer genoemd, omdat zij antieke en hedendaagse stukken op creatieve wijze door elkaar mengt in haar ontwerpen, waarbij zij erin slaagt de huidige trends bij te houden en toch uniek te blijven. Ze haalt inspiratie uit diverse architectonische stijlen en weet ruwe, industriële materialen naadloos te integreren met luxe en moderne afwerkingen, waardoor een unieke, tijdloze esthetiek wordt gecreëerd. Zoals in dit Brutalistische woonhuis in Zürich.*

FOTOGRAFIE BELEN IMAZ EN PEDRO BERMEJO  
MET DANK AAN VICTORIA-MARIA.COM





Victoria-Maria: ‘Toen de klanten voor dit project mij benaderden, gaven ze duidelijk aan dat ze een ontwerp wilden dat eer zou betonen aan de visie van de oorspronkelijke architect en tegelijkertijd een ruimte zou creëren waarin hun kunstcollectie op zichzelf zou kunnen bestaan. Het was cruciaal om een delicate balans te vinden tussen het behoud van het architectonische erfgoed van het huis en het toevoegen van een eigentijdse uitstraling waarin de kunstwerken nog beter tot hun recht zouden komen, en zo een naadloze fusie tussen verleden en heden te creëren.’

Toen ze het huis voor het eerst zag was ze direct gefascineerd door het onverbloemde gebruik van rauwe, industriële materialen en de monumentale schaal van deze structuren. Victoria-Maria: ‘Hun gedurfde, sculpturale vormen en eerlijke, ongepolijste materiaaluitdrukking resoneerden sterk bij mij en leidden mijn ontwerp, waarbij ik probeerde hun kracht en integriteit in het interieur van deze woning te weerspiegelen. Mijn ontwerp is in hoge mate tot stand gekomen vanuit mijn diepgaande bewondering voor het intrinsieke karakter van het huis - een plek doordrenkt met een tastbaar gevoel van ‘iets speciaals in handen hebben’ en unieke kwaliteiten die geëerd en gevierd moesten worden. Door het onverwachte te omarmen en de durf te hebben om conventies uit te dagen,



Schilderij Pamela Rosenkranz, Creation Deterioration Conservation (Carneam) 2017. Bank Custom made Teddy mohair Hérissou, kleur Pierre Frey. Op tafel KL Keramik Berlin

#### Linksonder

Thomas Locher, 1-5, 1998 links naast Le Corbusier keukenunit van Unité d'Habitation, Briey-en-Foret, 1957-1961. Foto's Ralph Baiker Motoboy 2007

Als autodidact begon Victoria-Maria, die er naar eigen zeggen altijd van hield meubels te verplaatsen en persoonlijkheid toe te voegen aan een ruimte, haar bedrijf in Brussel in 2008. De kracht van Victoria-Maria's ontwerpbureau ligt in haar vermogen om klantgerichte ontwerpen te maken die trouw blijven aan de oorspronkelijke visie van de architectuur, terwijl ze tegelijkertijd innovatief en eigentijds zijn. Haar werk wordt gekenmerkt door een diepgaande waardering voor de esthetische en functionele aspecten van architectuur, evenals een scherp oog voor detail. Ze haalt veel inspiratie uit diverse architecturale stijlen en kunststromingen, waarbij een bijzondere fascinatie voor Brutalistische architectuur duidelijk naar voren komt in haar werk. Het interieurdesign voor dit Brutalistische woonhuis in Zürich was haar dan ook op het lijf geschreven.

**‘Een plek doordrenkt met een tastbaar gevoel van ‘iets speciaals in handen hebben’**



Vloer Texolit Rustico. Decoratieve stukken op werkblad Anissa Kermiche, zwarte vaas Love Handles. Messing planken custom made. Erop een vintage foto van Serge Gainsbourg en Jane Birkin, 1960, en groene schalen van KL Keramik uit Berlijn. Keukeneiland custom made emperador donker Spaans marmer. Groen werkblad Pyrolave, Franse lavasteen gecoat met groen glazuur op bestelling gemaakt. Gepolijste messing fronten met handvatten van Buster & Punch. Betonnen plafond origineel 1990, ontworpen door Ernst Gisel, de architect van het huis

**‘Een testament van  
de tijdloze kracht van  
visionair ontwerp’**



Wit tapijt op de vloer. Hoofdboard is custom made. Kussens Nikita van Pierre Frey. Sprei custom. Stoel Charles & Ray Eames Vitra. Wilhelm Wagenfeld WG 24 lamp. Linnen gordijnen Pierre Frey



#### Linksboven

Vloer Italiaans Romano-marmer. Spiegel custom made. Foto in spiegel Kevin Cosgrove, Boat in Workshop, 2008

#### Rechtsboven

Buro Quaderna door Superstudio, Zanotta 1970. Achille Castiglioni Snoopy lamp, Flos 1967. Tekening Phyllida Barlow Kunsthalle Zurich, 2017. Boeken en tekeningen Radenko Milak. Kast custom made

overstegen we de grenzen van tijd en traditie, en weefden we een ontwerp dat spreekt tot het verleden, heden en de toekomst. Hiermee verhoogden we niet alleen de inherente uniciteit van de ruimte, maar gaven we het ook een tijdloze allure - een testament van de transformatieve kracht van visionair ontwerp.'

#### Focuspunt van het huis

Binnen de ruime indeling van deze woning werd duidelijk dat de keuken en eetruimte de geliefde focuspunten waren, die het huis doordrenkten met een zielvolle essentie. Deze ruimtes dienden niet alleen als het epicentrum van culinaire creativiteit en gezellige bijeenkomsten, maar boden ook een canvas om de synthese van vorm en functie te uiten. Victoria-Maria: 'Door elk detail zorgvuldig te choreograferen, van de indeling van de ruimte tot de selectie van meubels en verlichting, streefde ik ernaar een meeslepende omgeving te creëren



die een gevoel van warmte, intimiteit en verbinding zou bevorderen. Ik wilde een toevluchtsoord creëren waar dierbare herinneringen zouden worden gevormd en gedeeld.'

#### Kleur- en materiaalkeuze

Victoria-Maria schuwt niet om de grenzen van conventionele ontwerpen te verleggen en nieuwe, onverwachte elementen toe te voegen die een ruimte tot leven brengen. 'Bij het samenstellen van het kleurenpalet en het selecteren van materialen voor dit project, werd ik gedreven door de geest van het verenigen van traditie met innovatie. Geïnspireerd door de ruige, textuurvolle kwaliteiten van de Brutalistische architectuur, stelde ik een palet samen dat aardetinten en rijke, diepe kleuren vierde, aangevuld met onverwachte uitbarstingen van levendige kleuren, zoals te zien in de gordijnen van de eetkamer. Door het naast elkaar plaatsen van ruwe, tastbare materialen zoals beton en verouderde metalen met luxe textiel en strakke afwerkingen, wilde ik een zintuiglijke ervaring creëren die zowel tastbaar als visueel boeiend was, en de bewoners uitnodigde om in contact te treden met hun omgeving.'

Door deze benadering, waarin het behoud van de oorspronkelijke architecturale kenmerken van de ruimte voorop stonden, heeft ze in het ontwerp een harmonieuze balans weten te vinden tussen oud en nieuw. Dankzij haar capaciteit om zowel traditionele als moderne elementen naadloos te integreren, zijn de ruimtes niet alleen oogstrelend maar ook praktisch.